

BANSKOBYSTRICKÝ SAMOSPRÁVNÝ KRAJ



**BANSKOBYSŤRICKÝ
SAMOSPRÁVNÝ KRAJ**

Priemet Európskeho dohovoru o krajine do územného plánu regiónu a jeho uplatnenie v praxi pri schvaľovaní územnoplánovacej dokumentácie obcí

Ing. arch. Hana Kasová

Zvolen, 21.7.2020

EDOK v strategických dokumentoch územného rozvoja

KURS

- Celé Slovensko

UPD regiónu

- Región (viac obcí, VÚC)

ÚPD obce

- Obce, mestá

ÚPD zóny

- Časti miest, obcí

Koncepcia územného rozvoja Slovenska (KURS 2011)

Environmentálna politika štátu

Koncepčné a strategické celoštátne dokumenty

Cieľom **Európskeho dohovoru o krajine** je podporiť ochranu, manažment a plánovanie krajiny a organizovať európsku spoluprácu v tejto oblasti. V rámci spoločného záväzku sa každá zmluvná strana zaväzuje:

- a) právne uznať krajinu ako základnú zložku prostredia obyvateľstva, ako vyjadrenie rozmanitosti ich spoločného kultúrneho a prírodného dedičstva a základ ich identity;
- a) zaviesť a realizovať krajinné koncepcie zamerané na ochranu, manažment a plánovanie krajiny prostredníctvom prijatia špecifických opatrení;

Osídlenie a kultúrne dedičstvo

Súčasťou osídlenia a jeho vývoja je jeho neoddeliteľnou súčasťou ostatná krajina. Táto sa historicky vyformovala v dôsledku rozvoja hospodárskych činností. Symbiózou ľudskej činnosti a prírodných faktorov sa vytvoril **charakteristický vzhľad krajiny a krajinný ráz**, typický pre jednotlivé pestré geomorfologické útvary slovenskej krajiny. Tieto charakteristické črty krajiny sú tak isto kultúrnym dedičstvom, ktoré je potrebné v ďalšom rozvoji akceptovať, chrániť a ďalej kultivovať.

V súlade s Európskym dohovorom o krajine, ktorú prijala aj Slovenská republika, je žiaduce vypracovať jednotnou metodikou regionalizáciu **charakteristického vzhľadu krajiny** na jednotlivých hierarchických úrovniach s odporúčaniami pre realizáciu opatrení pre jej ochranu a manažment v kontexte etnografických regionálnych celkov.

- c) zaviesť postupy pre účasť širokej verejnosti, miestnych a regionálnych orgánov a iných strán, ktoré sú zainteresované na definovaní a realizovaní krajinných koncepcií podľa vyššie uvedeného písmena b;
- d) integrovať krajinu do svojich regionálnych a územnoplánovacích koncepcií a svojich kultúrnych, environmentálnych, poľnohospodárskych, sociálnych a hospodárskych koncepcií, ako aj do ostatných koncepcií s možným priamym alebo nepriamym vplyvom na krajinu;



V oblasti rozvoja vidieckeho prostredia a vzťahu medzi mestom a vidiekom

3.2. (1.7.2.)

Zachovať pôvodný špecifický ráz vidieckeho priestoru, vychádzať z pôvodného charakteru zástavby a historicky utvorenej okolitej krajiny; zachovať historicky utváraný typ zástavby obcí a zohľadňovať národopisné špecifiká jednotlivých regiónov.

V oblasti usporiadania územia z hľadiska ekologických aspektov, ochrany prírody, prírodných zdrojov, nerastného bohatstva a starostlivosti o krajinu a tvorby krajinnej štruktúry

5.3. (4.6.)

Rešpektovať pri umiestňovaní činností do územia, hodnotovo-významové vlastnosti krajiny integrujúce v sebe prírodné a kultúrne dedičstvo, nerastné bohatstvo, vrátane energetických surovín, zohľadňovať ich predpokladané vplyvy na životné prostredie, na charakteristický vzhľad krajiny a realizáciou vhodných opatrení dosiahnuť odstránenie, obmedzenie alebo zmiernenie prípadných negatívnych vplyvov, ako aj elimináciu nežiaducich zmien v **charakteristickom vzhľade krajiny**.

5.13. (4.17.)

Zabezpečovať trvalo ochranu krajiny v zmysle **Európskeho dohovoru o krajine** smerujúcu k zachovaniu a udržaniu **významných alebo charakteristických črt krajiny** vyplývajúcich z jej historického dedičstva a prírodného usporiadania alebo ľudskej aktivity.

V oblasti usporiadania územia z hľadiska kultúrneho dedičstva

5.11.

Vytvárať podmienky pre ochranu a obnovu objektov pamiatkového fondu vo voľnej krajine (objektov hradov, kaštieľov a ich ruín) pri zachovaní ich pamiatkových hodnôt ako súhrnu významných historických, krajinných, spoločenských, urbanistických, architektonických, vedeckých, technických, výtvarných, alebo umelecko-remeselných hodnôt. Vytvárať podmienky pre obnovu pamätihodností miest a obcí vo voľnej krajine ako nenahraditeľných prvkov pre zachovanie cieľovej kvality krajiny a historických panorám v krajine v súlade s **Európskym dohovorom o krajine**.

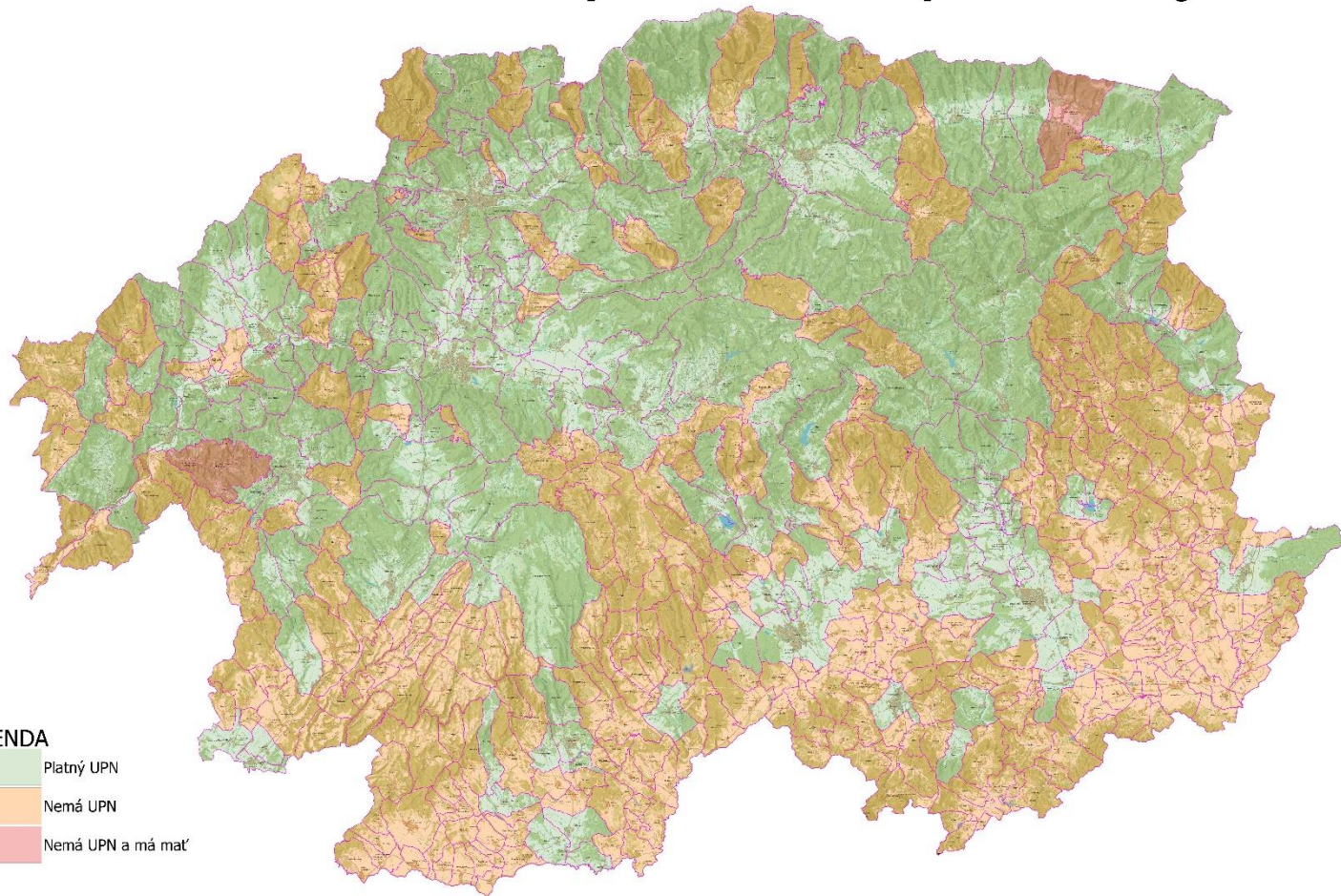
5.12.

Rešpektovať typické formy a štruktúry osídlenia charakterizujúce jednotlivé špecifické regióny kraja vo vzťahu k staviteľstvu, ľudovému umeniu, typickým formám hospodárskych aktivít a väzbám s prírodným prostredím, v súlade so súčasnou krajinnou štruktúrou v jednotlivých regiónoch a s ustanoveniami **Európskeho dohovoru o krajine.**


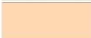

5.13.

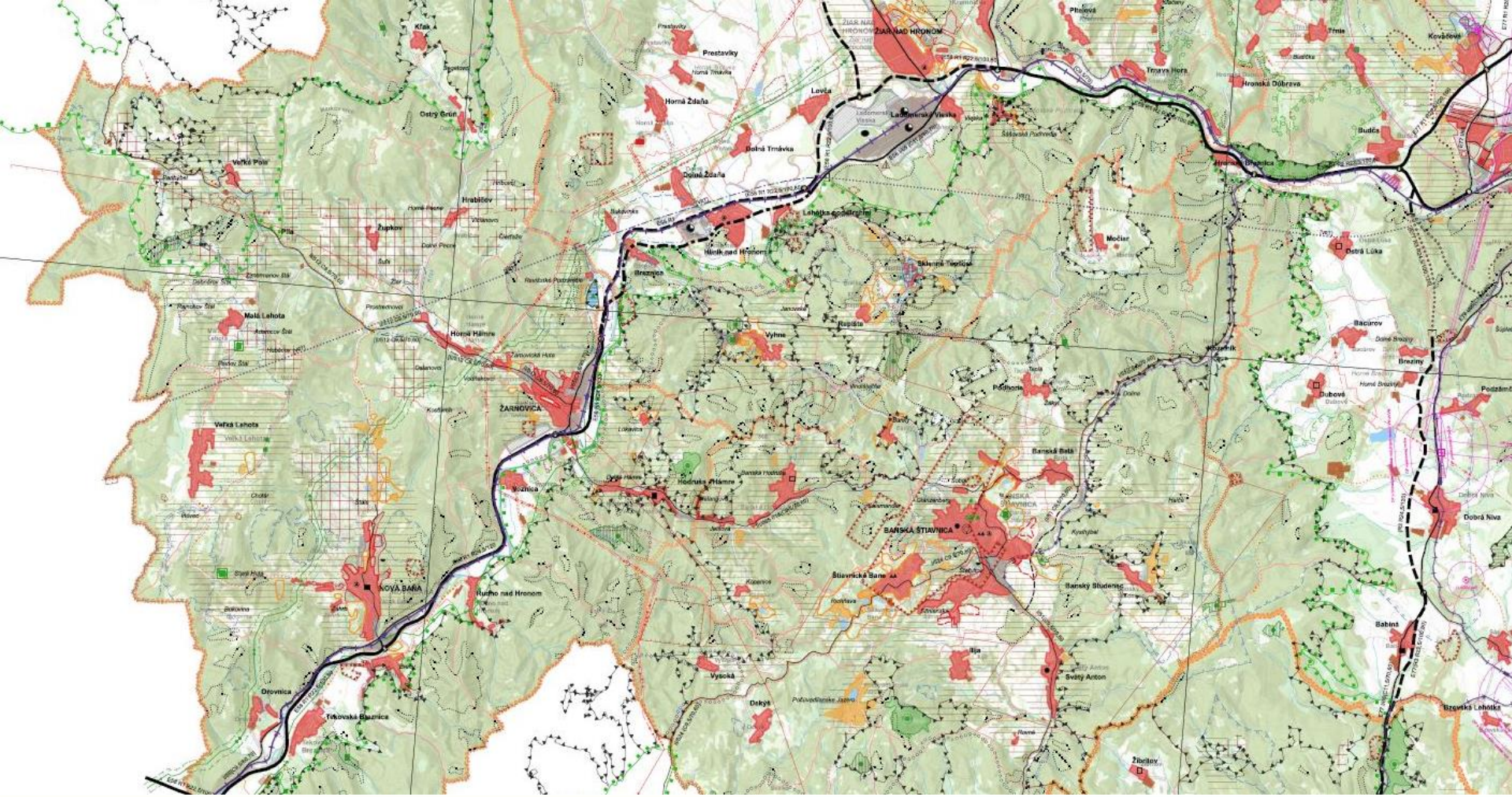
Uplatňovať a rešpektovať typovú a funkčnú charakteristiku sídiel mestského, malomestského a rôznych foriem vidieckeho osídlenia vrátane typického rozptýleného osídlenia strednej a južnej časti územia kraja.

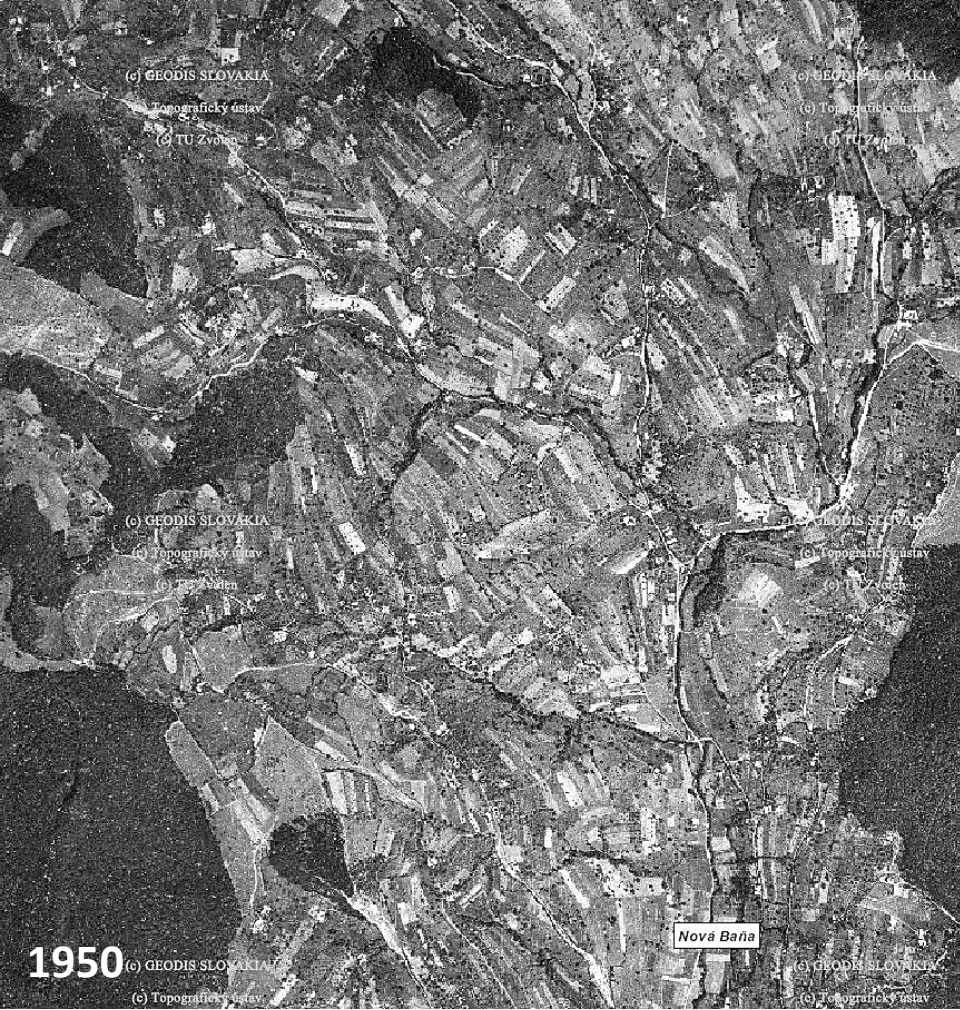
Stav ÚPD obcí v Banskobystrickom samosprávnom kraji



LEGENDA

	Platný ÚPN
	Nemá ÚPN
	Nemá ÚPN a má mat'





© GEODIS SLOVAKIA

Topografický ústav

© TU Zvolen

© GEODIS SLOVAKIA

Topografický ústav

© TU Zvolen

© GEODIS SLOVAKIA

Topografický ústav

© TU Zvolen

© GEODIS SLOVAKIA

Topografický ústav

© TU Zvolen

Nová Baňa

© GEODIS SLOVAKIA

Topografický ústav

© TU Zvolen



© GEODIS SLOVAKIA

EUROSENSE

© TU Zvolen

© GEODIS SLOVAKIA

EUROSENSE

© TU Zvolen

© GEODIS SLOVAKIA

EUROSENSE

© TU Zvolen

© GEODIS SLOVAKIA

EUROSENSE

© TU Zvolen

Nová Baňa

© GEODIS SLOVAKIA

Topografický ústav

© TU Zvolen

1950 © GEODIS SLOVAKIA

Topografický ústav

2017-2019

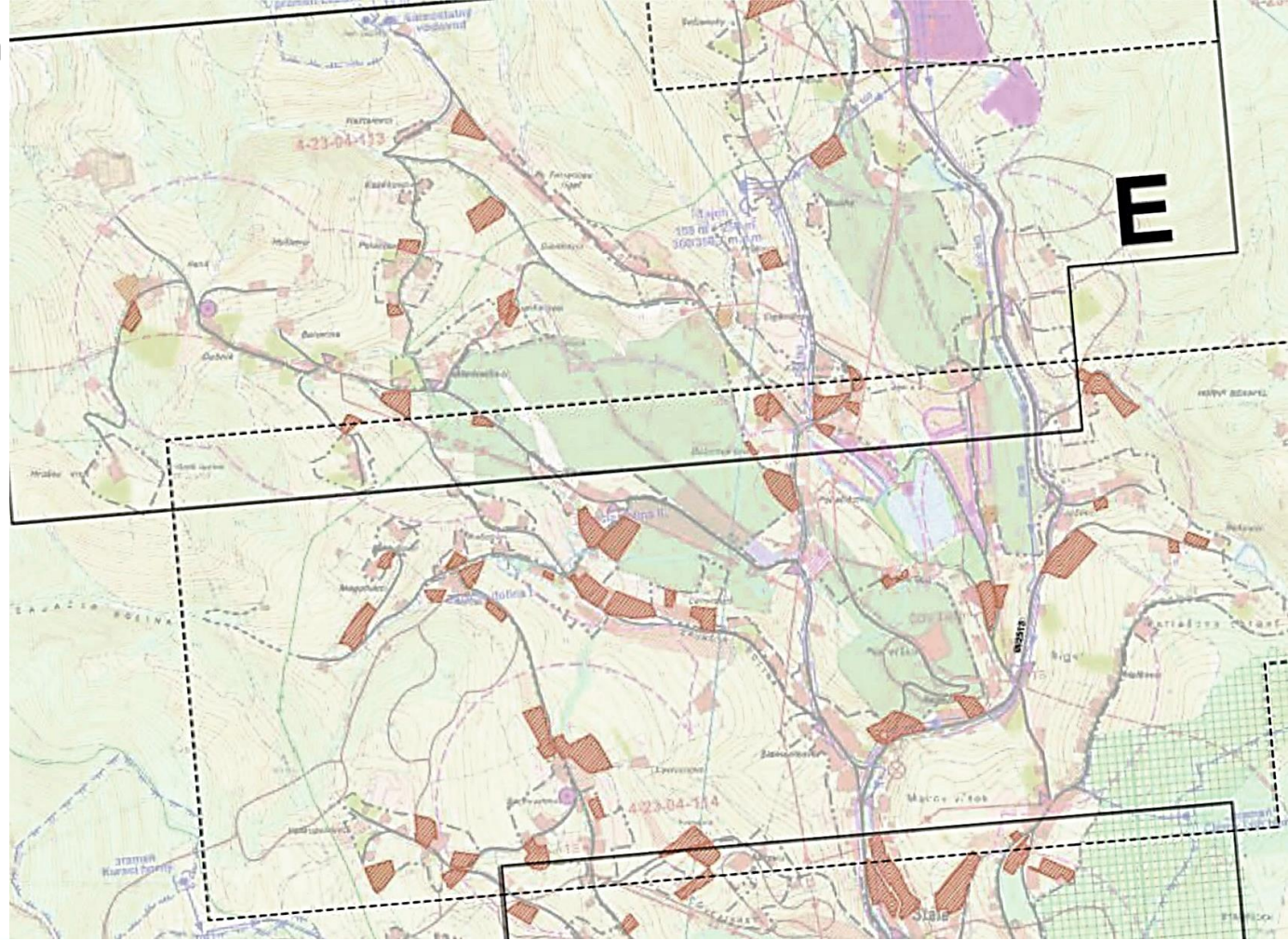


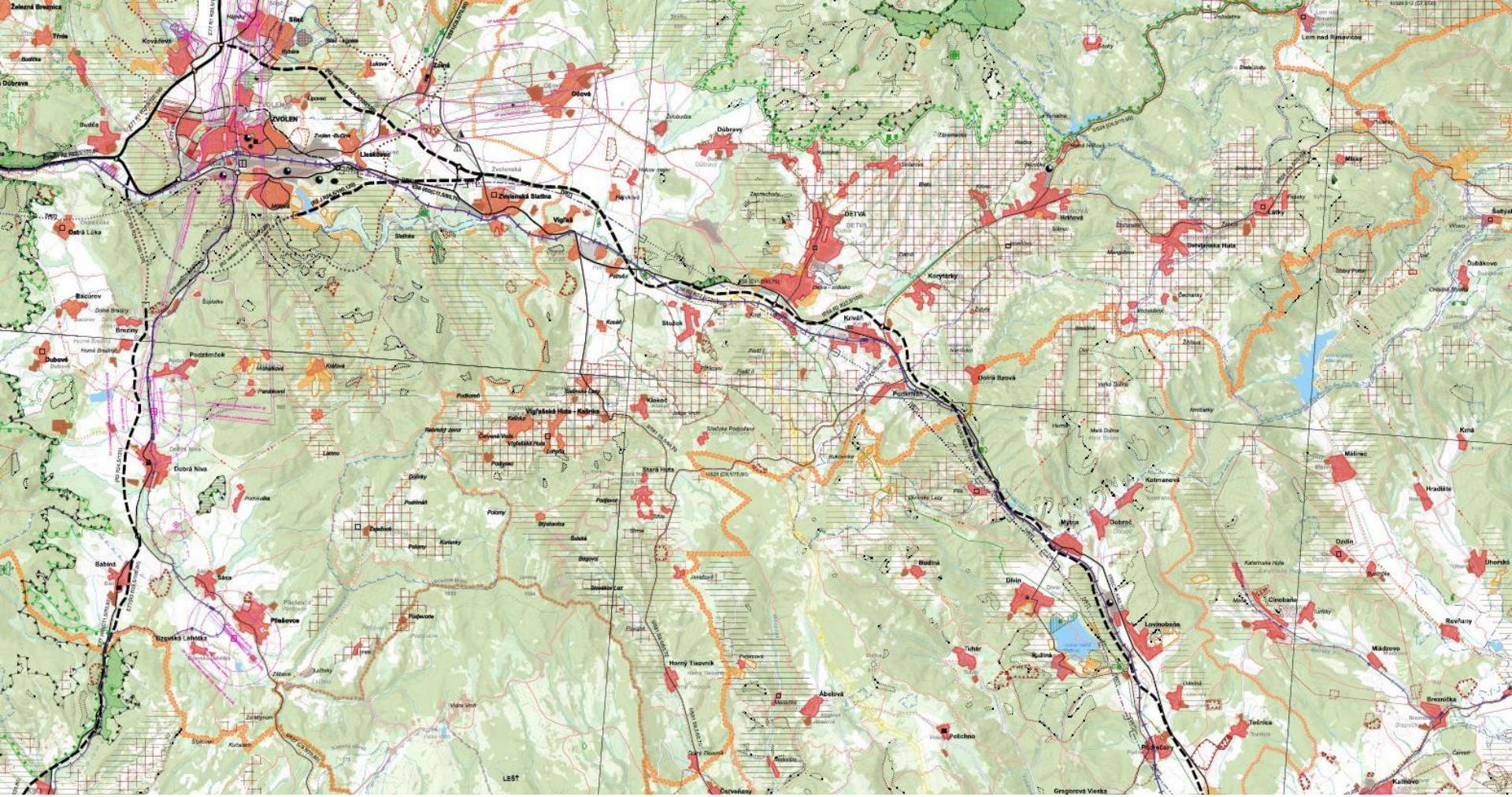




Návrh ÚPN M Nová Baňa

Zmeny a doplnky č. 1







Historická ortofotomapa © GEODIS SLOVAKIA, s.r.o.; Historické LMS © Topografický ústav Banská Bystrica; Ortofotomapa © EUROSENSE, s.r.o. a GEODIS SLOVAKIA, s.r.o.; Mapové podklady © Topografický ústav Banská Bystrica; © TU Zvolen

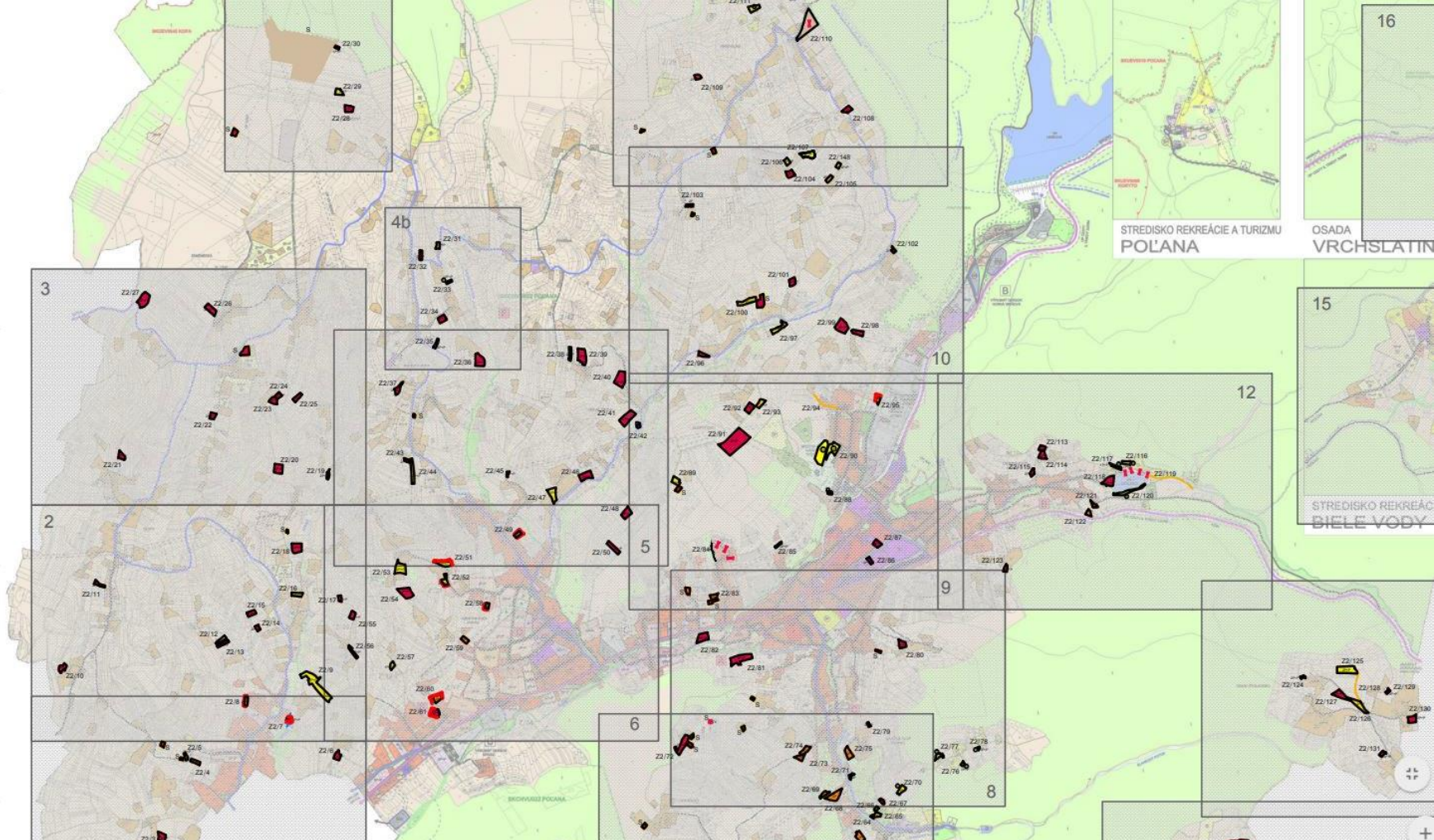








MCibulka
www.MCibulka.sphoto.sk



STREDISKO REKREÁCIE A TURIZMU
POLANA

OSADA
VRCHSLATIN

STREDISKO REKREÁCIE
BIELE VODY

16

15

12

10

5

9

6

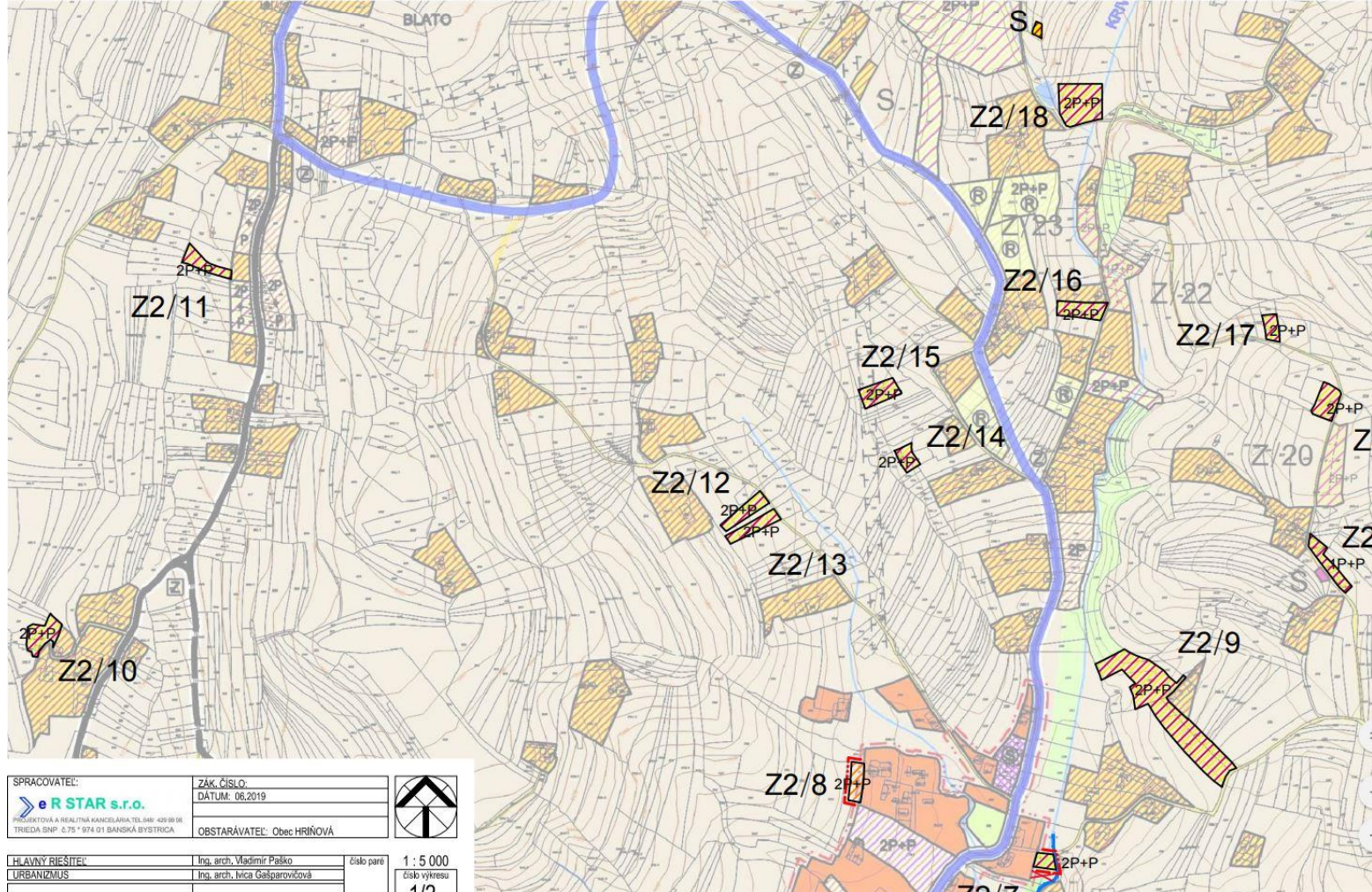
8

4b

3

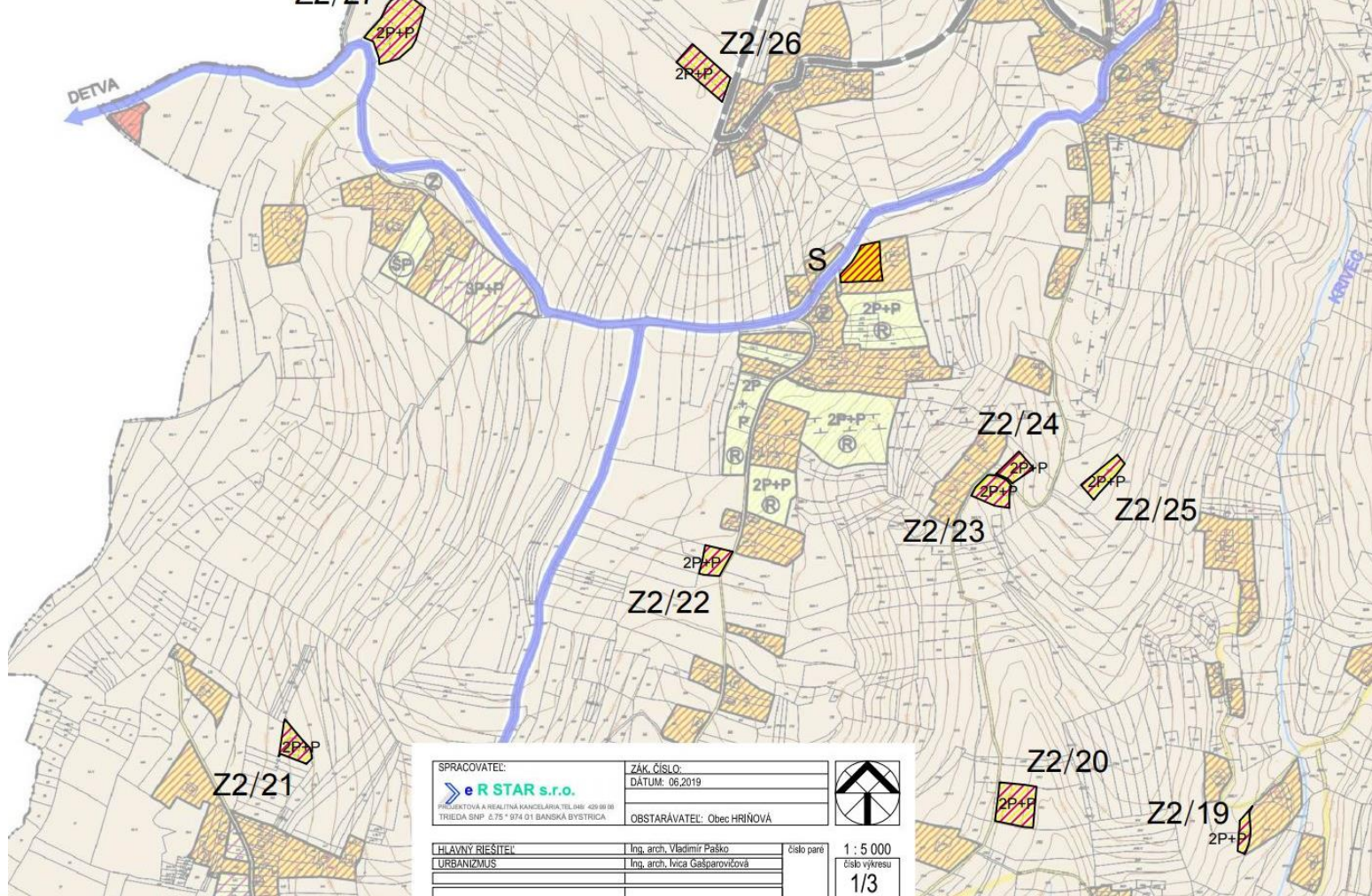
2





SPRACOVATEĽ:	ZÁK. ČÍSLO:	
eR STAR s.r.o. PROJEKTOVÁ A REALITNÁ KANCELÁRIA, TEL.048 - 420 89 08 TRIEĽA SNP - 0,75 * 974 01 BANSKÁ BYSTRICA	DATUM: 06.2019	
	OBSTARÁVATEĽ: Obec HRIŇOVÁ	

HLAVNÝ RIEŠITEĽ:	Ing. arch. Vladimír Paško	číslo paré	1 : 5 000
URBANIZMUS	Ing. arch. Ivica Gašparovičová	číslo výkresu	1/2

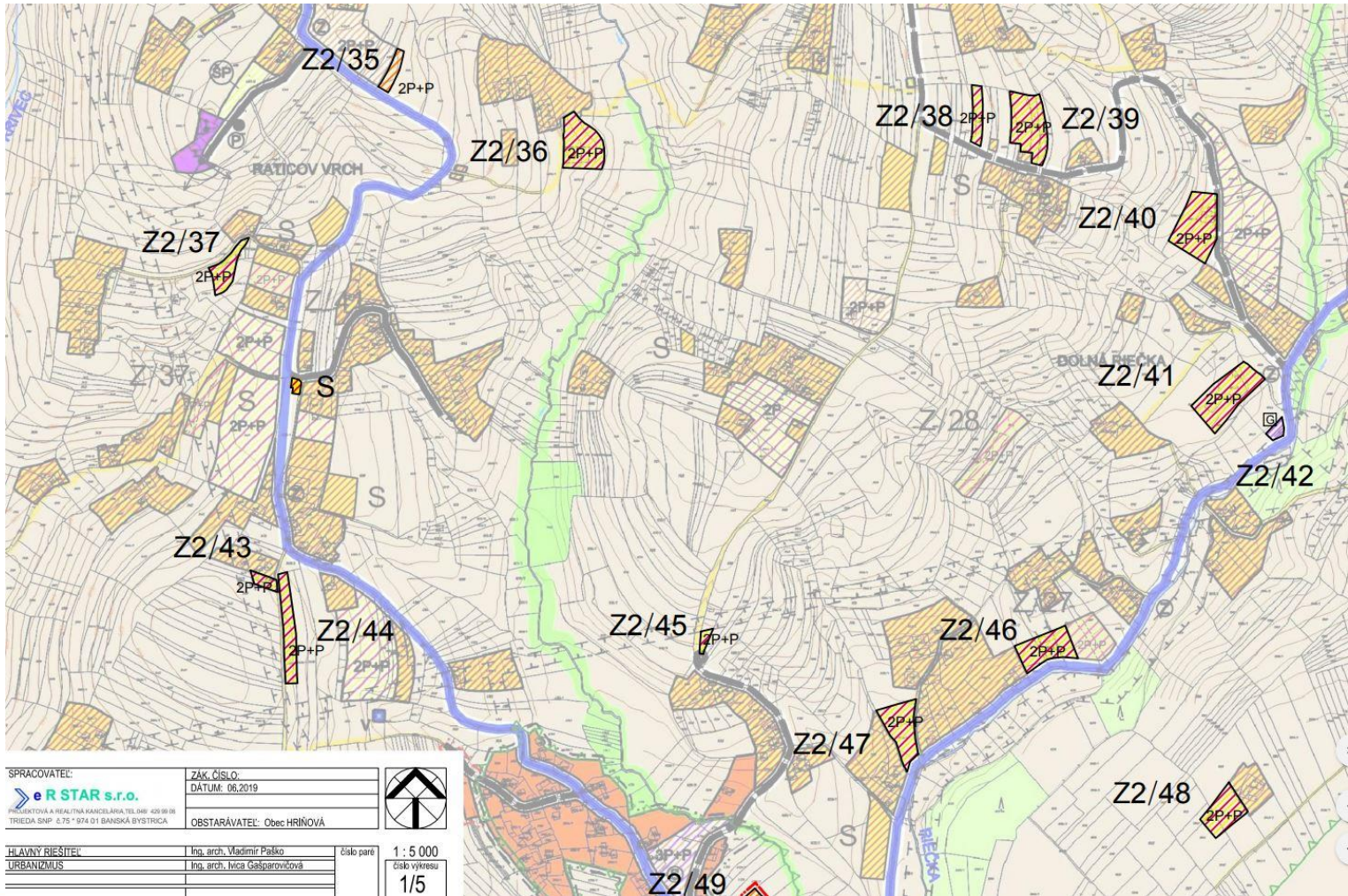




SPRACOVATEL:	ZÁK. ČÍSLO:
e R STAR s.r.o.	DATUM: 06,2019
<small>PROJEKTOVÁ A REALITNÁ KANCELÁRIA TEL:043 429 99 08 TRIEDA SNP 2,75 * 974 01 BANSKÁ BYSTRICA</small>	OBSTARÁVATEL: Obec HRIŇOVÁ

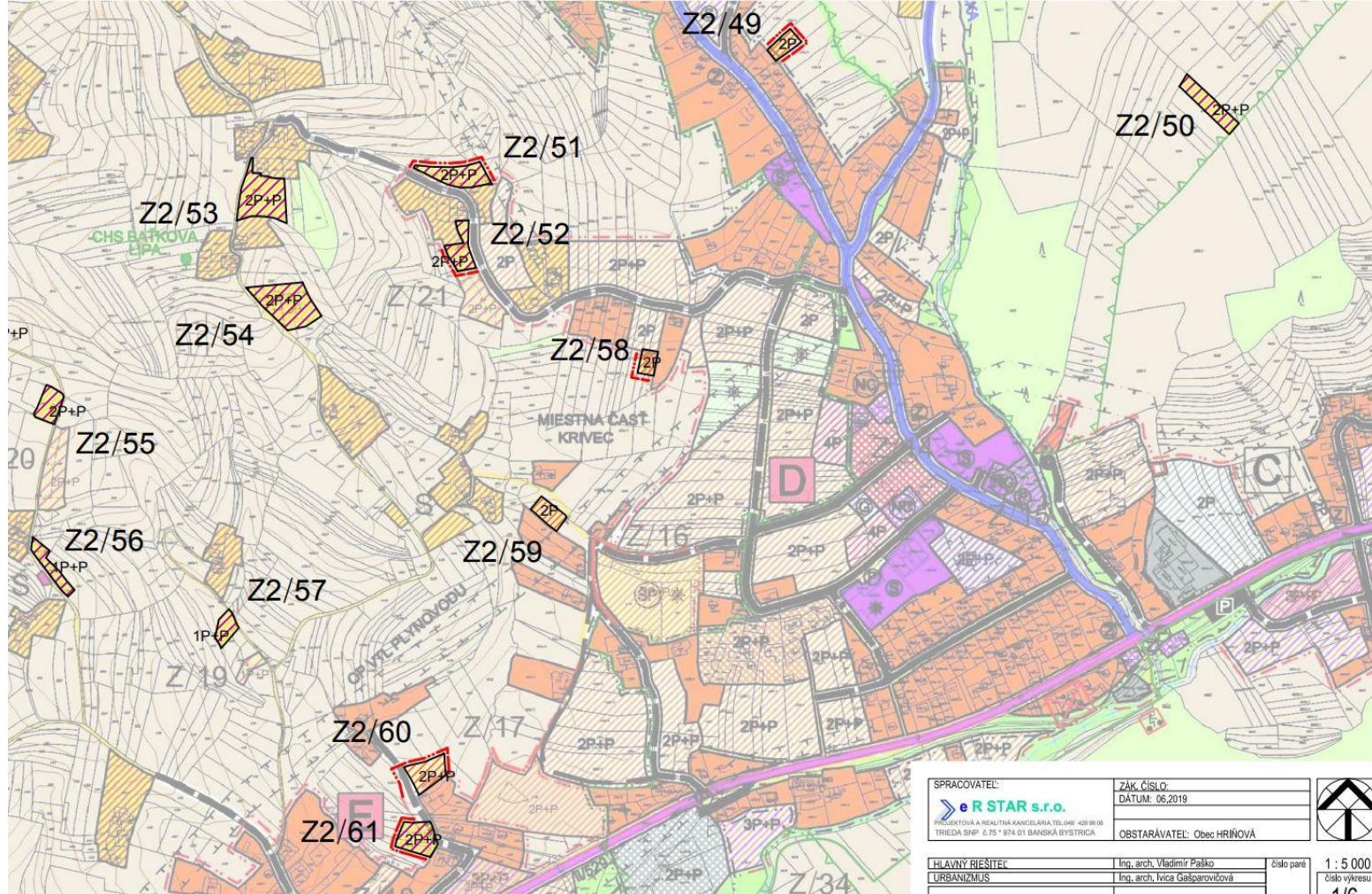


HLAVNÝ RIŠITEĽ:	Ing. arch. Vladimír Paško	číslo paré
URBANIZMUS	Ing. arch. Ivica Gasparovičová	číslo výkresu
		1/3

1 : 5 000
číslo výkresu
1/3



SPRACOVATEĽ:		ZÁK. ČÍSLO:		
 PROJEKTOVÁ A REĽNÁ KANCELÁRIA TEL:043-459 98 08 TRIEDA SNP 6,75 - 974 01 BANSKÁ BYSTRICA		DÁTUM: 06.2019		
OBSTARÁVATEĽ: Obec HRINOVÁ				
HLAVNÝ RIŠTEĽ:		Ing. arch. Vladimír Paško	číslo paré	1 : 5 000
URBANIZMUS:		Ing. arch. Ivica Gašparovičová	číslo výkresu	1/5



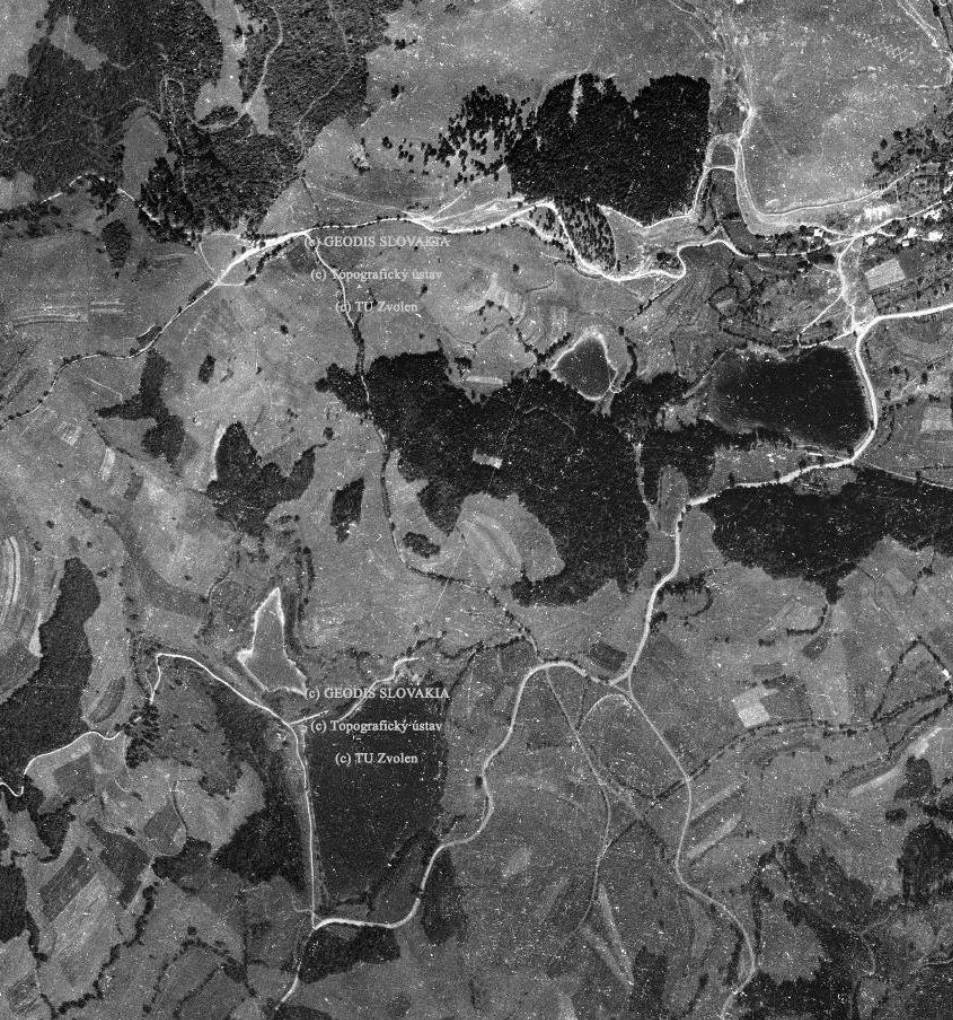
SPRACOVATEĽ:	ZAK. ČÍSLO:	
eR STAR s.r.o.	DATUM: 06.2019	
PROJEKTOVÁ A REALITNÁ KANCELÁRIA, TEL.048 - 420 99 08 TRIEBA SNP 6.75 * 874 01 BANSKÁ BYSTRICA	OBSTARÁVATEĽ: Obec HRIŇOVÁ	

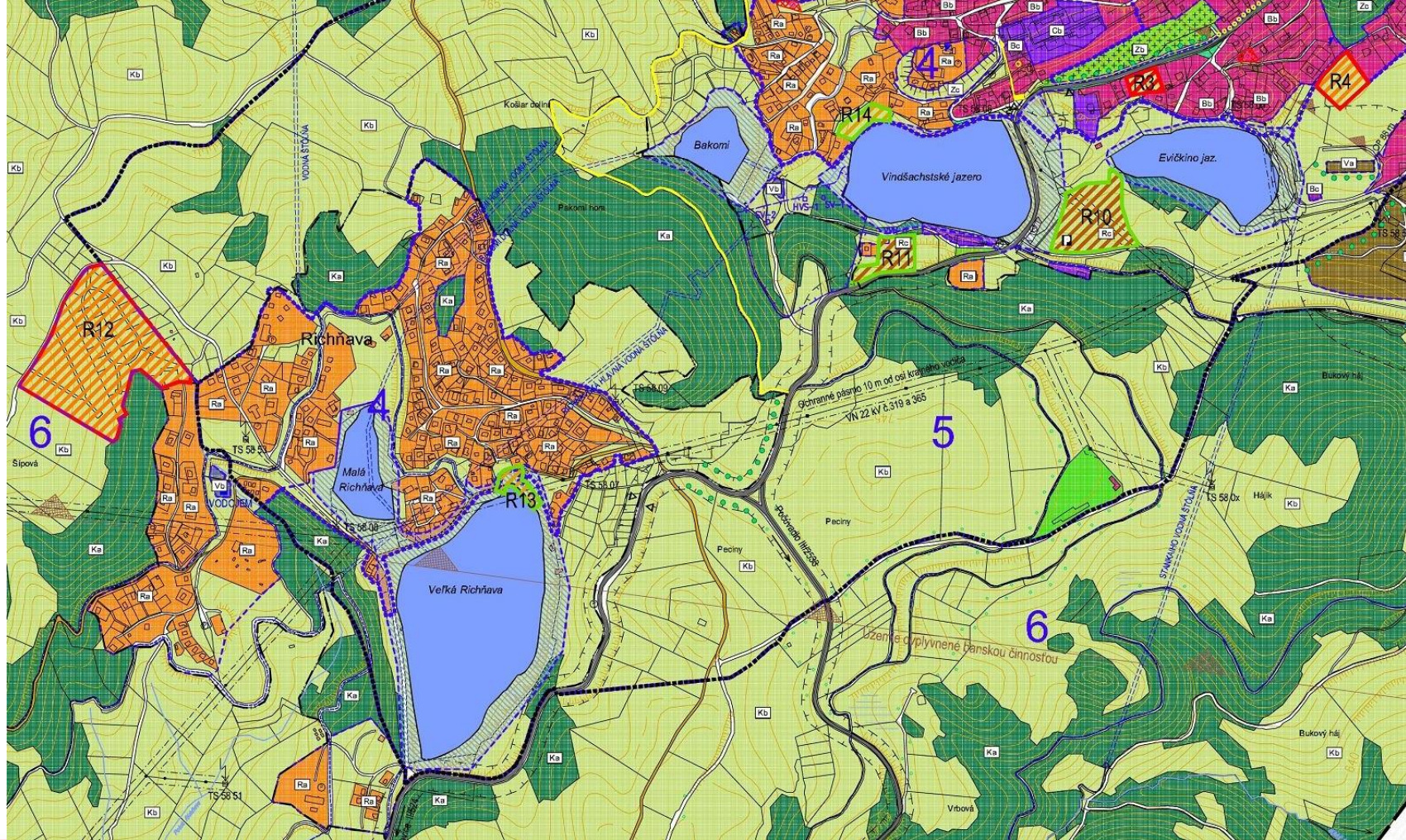


HĽAVNÝ RIŠITEĽ:	Ing. arch. Vladimír Paško	číslo paré	1 : 5 000
URBANIZMUS:	Ing. arch. Ivica Gašparovičová	číslo výkresu	1/6

Zákon č. 100/2002 Z. z. o o ochrane a rozvoji územia Banskej Štiavnice a okolia

Účelom tohto zákona je utvoriť podmienky na plnenie Dohovoru o ochrane svetového kultúrneho a prírodného dedičstva, najmä na zachovanie urbanizovaného priestoru historického jadra Banskej Štiavnice a okolia, zachovanie existujúcich architektonických, umelecko-historických a technických pamiatok v ich **pôvodnom prírodnom prostredí**, na zabezpečenie obnovy a oživenia stredovekého historického mesta Banská Štiavnica pri súčasnom zachovaní jeho pôvodnosti a celistvosti







k.ú. Štávnické Bane

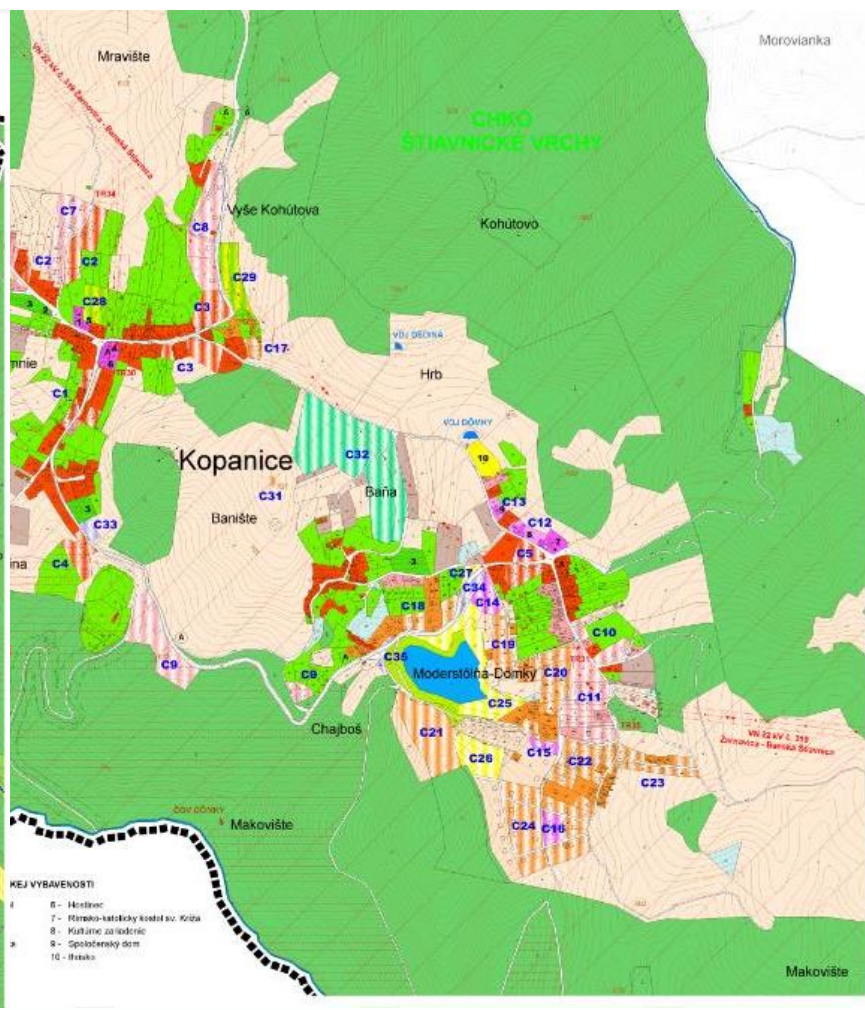
200m



Vindšachta z Poletuchy - 19.06.2012 - Foto©Lužina







ÚZEMNÝ PLÁN OBCE HODRUŠA-HÁMRE KONCEPT

LEGENDA :

STW	NÁVŇ	VÝHĽAD	Popis
█			hranica národného územia
█			hranica katastrálneho územia obce
█			hranica zastavaného územia obce k 1.1.1990
█			hranica osady (osady), zastavaného územia obce
█			hranica odhrazených parcel viedliého zruhu
█			hranica pamiatkovej zóny (baroká, floclada)
█			plochy rodových domov
█			plochy bytových domov
█			plochy obstarávanej vybavenosti a sociálnej infraštruktúry
█			plochy dopravného a technického vybavenia
█			plochy výroby, skladov, skládok odpadov
█			plochy záhradného podnikateľského výroby
█			plochy verejných zelien
█			plochy športových a rekreačných zariadení
█			plochy školských zariadení
█			plochy zdravotníckej služby
█			vodné toky, plochy a nábežie
█			črta pôdy
█			trasy železničnej trate
█			železnice
█			sady
█			plochy lesov
█			ostatné plochy
█	█	█	hranice kultúrnej pamiatky (stav / návrh na vyhlásenie)
█	█	█	technická pamiatka (stav / návrh na vyhlásenie zo ZHP)
█	█	█	ústa riek (stav / návrh na vyhlásenie zo ZHP)
█	█	█	výsková príslušnosť a hranica domniny
█	█	█	charakteristické pamiatkové prvky
█	█	█	charakteristické prvky zariadení

KEJ VYBAVENOSTI

6	Moštnec
7	Občiansko-katolícky kostol sv. Kozma
8	Kultúrne zariadenie
9	Spoločenský dom
10	Branka

STW	NÁVŇ	VÝHĽAD	Popis
█	█	█	Časť II. triedy a hlavná (hranica komunikácie)
█	█	█	Hlavná (okružná) komunikácia
█	█	█	Miestna príslušnosť komunikácie
█	█	█	Spádové a komunikácie funkčnej triedy II
█	█	█	Ostatná úroveň komunikácie
█	█	█	Hlavné železnice prvej triedy
█	█	█	Hlavné vyhlásené železnice a národné dráhy
█	█	█	Ľahostopové železnice
█	█	█	Železnice bez súvisiacej dopravy
█	█	█	Garáže
█	█	█	Parkovacie a ošetrovacie plochy
█	█	█	Traktorová (VHFA) (stavovná, údržbová)
█	█	█	Traktorová (VHFA) (stavovná, údržbová)
█	█	█	Traktorová (VHFA) (stavovná, údržbová)
█	█	█	Regulácia stavov (VHFA)
█	█	█	Automatická vodná točňa
█	█	█	Základová stavba mašinovej sady
█	█	█	Vozňok
█	█	█	Prerábacia stavba vody
█	█	█	Záložná voda
█	█	█	Čerpadlo odpadových vôd (CZV)
█	█	█	Právnosť stavby odpadových vôd
█	█	█	Sady / Vodné diery, prírodné jarky
█	█	█	Chránené letecké územie
█	█	█	Odľahlý prístav
█	█	█	Prístavné jazero
█	█	█	Prístavný prístav
█	█	█	Zónový
█	█	█	Stavby environmentálneho zariadenia - haldy, odvaly, ošetrovacie
█	█	█	Územie neoprávneného výstavby - OZEV
█	█	█	Národné územné ochrany
█	█	█	Územie ochrany prírody

posudzovanie vplyvov navrhovanej činnosti
alebo jej zmeny

Výstavba lyžiarskej haly na Donovaloch - zámer



2.2. Krajinný obraz

Krajinný obraz horskej oblasti Donovalov je určený predovšetkým geomorfológiou a disekciou reliéfu - ide o horské sedlo v nadmorskej výške 850 m.n.m na hranici pohorí Nízke Tatry a Veľká Fatra.

Ide o horskú krajinu, ktorej určujúcimi krajinnými prvkami sú lesné porasty, ktoré sa striedajú s lúkami a pasienkami sčasti porastenými drevinami a urbanizovanými plochami.

Lesné porasty v spodnej časti svahov boli človekom značne pozmenené a to výsadbou smrekových monokultúr.

V zastavaných častiach územia sa v minulosti vytvorilo typické rozvolnené osídlenie formou osád (Mistříky, Buly, Hanesy...) s charakteristickou architektúrou donovalského typu - zrubové domy s presklenými verandami.

Od 60. rokov 20. storočia a hlavne v posledných dvadsiatych rokoch bolo celé územie zastavané rekreačnými objektmi – chaty a apartmánové domy viazaného cestovného ruchu, ktoré nerešpektujú typické architektonické prvky ani ich priestorové usporiadanie a vytvárajú nový obraz Donovalov ako centra strediska predovšetkým zimnej rekreácie nadregionálneho významu.

Krajinný obraz v lokalitách Záhradište, Nová Hoľa i Zvolen, pôvodne tvorený mozaikou lúk, remízok a lesných porastov bolo zmenené výstavbou horských dopravných a zariadení a príslušnou infraštruktúrou.

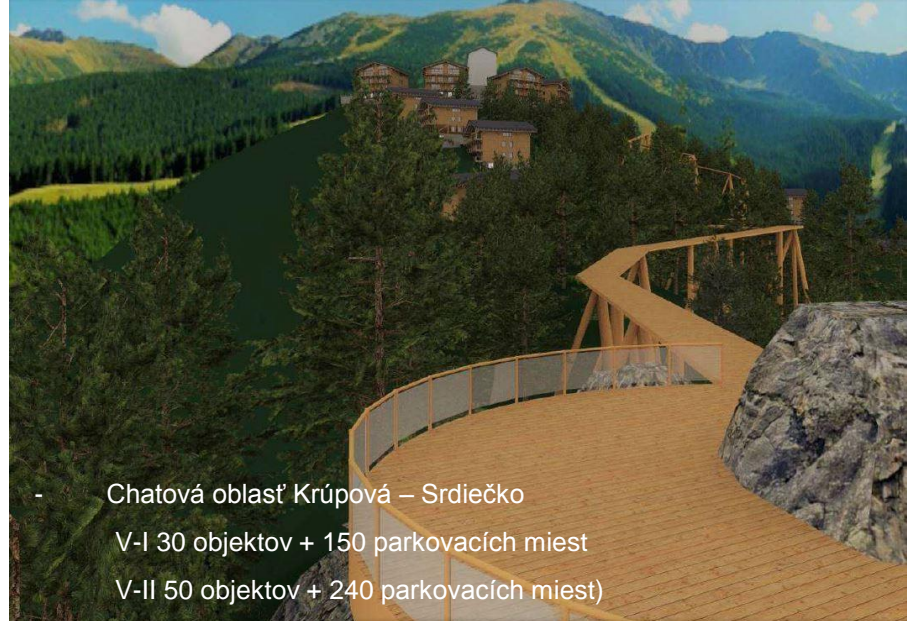








- parkoviško so 493 parkovacími miestami na ploche cca 2,8 ha),
- Hotel Krúpová V-I 130 izieb + 75 parkovacích miest
V-II 165 izieb + 100 parkovacích miest



- Chatová oblasť Krúpová – Srdiečko
V-I 30 objektov + 150 parkovacích miest
V-II 50 objektov + 240 parkovacích miest)

„Skvalitnenie služieb strediska CR Chopok – Juh“

Vplyvy na krajinu – štruktúru a využívanie krajiny, krajinný obraz

Realizáciou plánovaných objektov v stredisku Jasná Nízke Tatry vzniknú v krajine nové významné dominanty, ktoré zmenia krajinný obraz a tým aj scenériu. Z vizuálneho hľadiska je teda možné očakávať vplyvy súvisiace nielen s krajinným obrazom, ale aj vplyvy ovplyvňujúce vertikálnu aj horizontálnu štruktúru krajiny. Vďaka členitému reliéfu, ktorý je pre dotknuté územie charakteristický, nie je viditeľnosť (dohľadnosť) nových plánovaných objektov vo väčšine prípadov veľká. Hlavnú vizuálnu bariéru predstavuje hlavný hrebeň Nízkych Tatier.



Niektoré z plánovaných objektov budú predstavovať v krajine výrazné dominanty, ktoré nebude možné pri pozorovaní prostredia prehliadnuť. V závislosti od percepčnej schopnosti pozorovateľa je možné vnímať prvky v krajine, či už prirodzeného alebo antropogénneho pôvodu veľmi rozdielne. Technické objekty veľkých rozmerov v území môže niekto hodnotiť pozitívne, ako prvky, ktoré spestrujú krajinu, iná skupina pozorovateľov môže tie isté prvky vnímať ako veľmi negatívne, narúšajúce krajinný obraz. Pri hodnotení scenérie teda nie je možné vylúčiť subjektívny prístup pozorovateľov. Z tohto hľadiska je potrebné akceptovať pri rozhodovaní sa o miere rušivého vizuálneho dopadu nových objektov antropogénneho pôvodu v krajine stanoviská miestneho obyvateľstva, resp. tých skupín občanov, ktorí sa v potenciálne vizuálne ohrozenom území najviac pohybujú.

Ďakujem za pozornosť

hana.kasova@bbsk.sk

048/4325123